

AUTORTIESĪBAS © Hangzhou EZVIZ Software Co., Ltd. VISAS TIESĪBAS PATURĒTAS.

Visa informācija, tostarp formulējumi, attēli, grafiki, ir Hangzhou EZVIZ Software Co., Ltd. (turpmāk saukts „EZVIZ”) īpašums. Šo lietotāja rokasgrāmatu (turpmāk saukta „Rokasgrāmata”) nedrīkst reproducēt, mainīt, tulkot vai izplatīt, daļēji vai pilnībā, nekādā veidā bez iepriekšējas rakstiskas EZVIZ atļaujas. Ja vien nav noteikts citādi, EZVIZ nesniedz nekādas garantijas, galvojumus vai apliecinājumus, tiešus vai netiešus, attiecībā uz rokasgrāmatu.


#### **Par šo rokasgrāmatu**

Rokasgrāmata ir iekļauti norādījumi par produkta lietošanu un pārvaldību. Attēli, diagrammas, bildes un visa cita informācija turpmāk ir paredzēta tikai aprakstam un skaidrojumam. Rokasgrāmatā ietvertā informācija var tikt mainīta bez brīdinājuma aparātprogrammatūras atjauninājumu vai citu iemeslu dēļ. Jaunāko versiju skatiet [EZVIZ™ tīmekļa vietnē \(http://www.ezviz.com\)](http://www.ezviz.com).

#### **Pārskatīšanas ieraksts**

Jaunā versija - 2026. gada janvāris

#### **Preču zīmju atzīšana**

EZVIZ™, ™, un citas EZVIZ preču zīmes un logotipi ir EZVIZ īpašums dažādās jurisdikcijās. Citas turpmāk minētās preču zīmes un logotipi ir to attiecīgo īpašnieku īpašums.

#### **Juridiskā atruna**

CIKTĀL TO PIELĀUJ PIEMĒROJAMIE TIESĪBU AKTI, APRAKSTĪTAIS PRODUKTS AR TĀ APARATŪRU, PROGRAMMATŪRU UN APARĀTPROGRAMMATŪRU TIEK NODROŠINĀTS „TĀDS, KĀDS IR”, AR VISIEM TRŪKUMIEM UN KĻŪDĀM, UN EZVIZ NESNIEDZ NEKĀDAS GARANTIJAS, SKAIDRAS VAI NETIEŠAS, TOSTARP, BET NE TIKAI, PAR PĀRDOŠANU, APMIERINOŠU KVALITĀTI, PIEMĒROTĪBU KONKRĒTAM MĒRĶIM UN TREŠO PERSONU TIESĪBU NEIEVĒROŠANU. NEKĀDĀ GADĪJUMĀ EZVIZ, TĀS DIREKTORI, AMATPERSONĀS, DARBINIEKI VAI AGENTI NAV ATBILDĪGI PAR JEBKĀDIEM ĪPAŠIEM, IZRIETOŠIEM, NEJAUŠIEM VAI NETIEŠIEM ZAUDĒJUMIEM, KĀ ARĪ, CITA STARPĀ, ZAUDĒJUMUS PAR UZŅĒMĒJDARBĪBAS PEĻNAS ZUDUMU, UZŅĒMĒJDARBĪBAS TRAUCĒJUMIEM VAI DATU VAI DOKUMENTĀCIJĀS ZUDUMU SAISTĪBĀ AR ŠĪ PRODUKTA LIETOŠANU, PAT JA EZVIZ IR INFORMĒTS PAR ŠĀDU ZAUDĒJUMU IESPĒJU.

CIKTĀL TO PIELĀUJ PIEMĒROJAMIE TIESĪBU AKTI, EZVIZ KOPĒJĀ ATBILDĪBA PAR VISIEM ZAUDĒJUMIEM NEKĀDĀ GADĪJUMĀ NEDRĪKST PĀRSNIEGT SĀKOTNĒJO PRODUKTA PIRKUMA CENU.

EZVIZ NEUZŅEMAS NEKĀDU ATBILDĪBU PAR MIESAS BOJĀJUMIEM VAI ĪPAŠUMA BOJĀJUMIEM, KAS RADUŠIES PRODUKTA DARBĪBAS PĀRTRAUKUMA VAI PAKALPOJUMA PĀRTRAUKŠANAS REZULTĀTĀ, KO IZRAISĪJUŠI: A) NEPAREIZA UZSTĀDĪŠANA VAI LIETOŠANA, KAS NAV SASKAŅĀ AR PIEPRASĪJUMU; B) VALSTS VAI SABIEDRĪBAS INTEREŠU AIZSARDZĪBA; C) NEPĀRVARAMAS VARĀS APSTĀKĻI; D) JŪS PATS VAI TREŠĀ PERSONA, TOSTARP, BET NE TIKAI, IZMANTOJOT JEBKURAS TREŠĀS PERSONĀS PRODUKTUS, PROGRAMMATŪRU, LIETOTNES UN CITUS.

ATTIECĪBĀ UZ PRODUKTU AR PIEKĻUVI INTERNETAM, PRODUKTA LIETOŠANA IR PILNĪBĀ UZ JŪSU PAŠA RISKU. EZVIZ NEUZŅEMAS NEKĀDU ATBILDĪBU PAR DARBĪBAS TRAUCĒJUMIEM, PRIVĀTUMA NOPLŪDI VAI CITIEM ZAUDĒJUMIEM, KAS RADUŠIES KIBERUZBRUKUMA, HAKERU UZBRUKUMA, VĪRUSU PĀRBAUDES VAI CĪTU INTERNETA DROŠĪBAS RISKU REZULTĀTĀ; TOMĒR EZVIZ NEPIECIEŠAMĪBAS GADĪJUMĀ SNIEGS SAVLAICĪGU TEHNISKO ATBALSTU. UZRAUDZĪBAS LIKUMI UN DATU AIZSARDZĪBAS LIKUMI DAŽĀDĀS JURISDIKCIJĀS ATŠKIRAS. PIRMS ŠĪ PRODUKTA LIETOŠANAS PĀRBAUDIET VISUS ATTIECĪGOS JŪSU JURISDIKCIJĀ SPĒKĀ ESOŠOS LIKUMUS, LAI PĀRLIECINĀTOS, KA TĀ LIETOŠANA ATBILST PIEMĒROJAMAJIEM TIESĪBU AKTIEM. EZVIZ NEUZŅEMAS ATBILDĪBU GADĪJUMĀ, JA ŠIS PRODUKTS TIEK IZMANTOTS NELIKUMĪGIEM MĒRĶIEM.

JA PASTĀV PRĒTRUNAS STARP IEPRIEKŠ MINĒTAJIEM UN PIEMĒROJAMAJIEM TIESĪBU AKTIEM, NŪTEICOŠIE IR PIEMĒROJAMIE TIESĪBU AKTI.

# Satura rādītājs

|   |           |
|---|-----------|
| <b>Pārskats</b> .....                                   | <b>1</b>  |
| 1. Iepakojuma saturs .....                              | 1         |
| 2. Pamatinformācija .....                               | 2         |
| <b>Iestatīšana</b> .....                                | <b>3</b>  |
| 1. EZVIZ lietotnes lejupielāde .....                    | 3         |
| 2. Ieslēdziet kameru .....                              | 3         |
| 3. Kameras pievienošana EZVIZ .....                     | 4         |
| <b>Kameras uzstādīšana</b> .....                        | <b>4</b>  |
| 1. microSD™ kartes uzstādīšana (pēc izvēles) .....      | 4         |
| 2. Uzlādējiet kameru .....                              | 5         |
| 3. Uzstādīšanas vieta .....                             | 6         |
| 4. Uzstādīšana .....                                    | 6         |
| 5. Noregulējiet leņķi .....                             | 9         |
| <b>Skatīt ierīci</b> .....                              | <b>10</b> |
| 1. Tiešraide .....                                      | 10        |
| 2. Iestatījumi .....                                    | 11        |
| <b>EZVIZ savienošana</b> .....                          | <b>12</b> |
| 1. Amazon Alexa izmantošana .....                       | 12        |
| 2. Google Assistant izmantošana .....                   | 13        |
| <b>Bieži uzdotie jautājumi</b> .....                    | <b>13</b> |
| <b>Iniciatīvas par video produktu izmantošanu</b> ..... | <b>14</b> |
| <b>Uzlādējamais litija jonu akumulators</b> .....       | <b>15</b> |

# Pārskats

## 1. Iepakojuma saturs



Kamera (1 gab.)



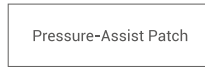
Skrūvējamā pamatne (1 gab.)



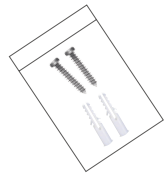
Tapa (1 gab.)



Strāvas kabelis (1 gab.)



Spiediena palīgs plāksteris (2 gab.)



Skrūvju komplekts (1 gab.)



Putu uzlīme (2 gab.)



Montāžas plāksne (1 gab.)



Normatīvā informācija (2 gab.)



Ātrās palīdzības rokasgrāmata (1 gab.)

## 2. Pamatinformācija



| Nosaukums      | Apraksts   |
|----------------|--|
| LED indikators | <ul style="list-style-type: none"> <li>— Nepārtraukti deg zilā krāsā: kamera ieslēdzas vai tiek skatīta tiešraidē EZVIZ lietotnē.</li> <li>•••• Ātri mirgo zils: Kamera gatavs tīkla konfigurācijai.</li> <li>•• Lēni mirgo zils: Kamera darbojas pareizi.</li> <li>••• Lēni mirgo sarkans: Tīkla izņēmums.</li> <li>•••• Ātri mirgo sarkans: kameras izņēmums. / Akumulators zems.</li> <li>— Nepārtraukti spīd zaļš: kamera ir pilnībā uzlādēta.</li> <li>•• Lēni mirgo zaļš: Kamera tiek uzlādēta.</li> </ul> |



| Nosaukums              | Apraksts   |
|------------------------|--|
| Atiestatīšanas caurums | Kad kamera darbojas, nospiediet un turiet nospiestu pogu 4 sekundes, lai restartētu un iestatītu visus parametrus uz noklusējuma iestatījumiem.  |
| POWER poga             | <ul style="list-style-type: none"> <li>• Ieslēgšana: Nospiediet un turiet 2 sekundes.</li> <li>• Izslēgšana: Nospiediet un turiet 4 sekundes.</li> </ul>   |
| microSD™ kartes slots  | <ul style="list-style-type: none"> <li>• Ievietojiet microSD™ karti (pirt atsevišķi) kartes slotā. Pirms kartes lietošanas, inicializējiet to EZVIZ lietotnē.</li> <li>• Ieteicamā saderība: Class 10, maksimālā ietilpība: 512 GB.</li> </ul> |
| Uzlādes ports          | Kameras uzlādei.   |

## Lai iestatītu kameru, rīkojieties šādi:

1. Lejupielādējiet lietotni EZVIZ un pierakstieties jūsu EZVIZ lietotnes kontā.
2. Ieslēdziet kameru.
3. Pievienojiet kameru savam EZVIZ kontam.

## 1. EZVIZ lietotnes lejupielāde

### **i** Pirms lietotnes lejupielādes:

- Ja lietotne jau ir instalēta, pārbaudiet, ka tā ir jaunākā versija, pārbaudot atjauninājumus savā lietotņu veikalā.
- Ja lietotne nav instalēta, izpildiet tālāk norādītās darbības, lai to lejupielādētu.

1. Pievienojiet savu mobilo telefonu Wi-Fi tīklam (ieteicams).
2. Lejupielādējiet EZVIZ lietotni, meklējot "EZVIZ" App Store vai Google Play™.
3. Reģistrējiet EZVIZ kontu un piesakieties lietotnē.



## 2. Ieslēdziet kameru

Nospiediet un turiet barošanas poga 2 sekundes, lai ieslēgtu.





## 2. Uzlādējiet kameru

- 1 • Lūdzu, neuzlādējiet ierīci, ja gaisa temperatūra pārsniedz 45 °C vai ir zemāka par 0 °C.
- Uzlādes laikā kamera ieslēdzas automātiski.

### 1. Metode Barošanas adaptera uzlāde

Sākotnējai lietošanai ieteicams pilnībā uzlādēt kameru ar strāvas adapteri.

1. Atveriet ūdensnecaurlaidīgo vāku.



2. Pievienojiet kameru elektrotīklam, izmantojot barošanas adapteri (DC5V 2A, pirkat atsevišķi), lai uzlādētu.

- 1 • Kameru nav atļauts uzlādēt ar strāvas adapteri ārpus telpām.
- Lai atvienotu no strāvas padeves, atvienojiet ierīces strāvas savienotāju.



3. Pēc uzlādes pabeigšanas pārlicinieties, ka uzlādes porta ūdensnecaurlaidīgais vāks ir cieši noslēgts, lai novērstu mitruma iekļūšanu vai ūdens bojājumus.

### 2. Metode Barošanas adaptera uzlāde

- 1 • Ja iegādājāties komplektu, saules paneli tiek piegādāts kopā ar kameru; pretējā gadījumā saules paneli tiek pārdoti atsevišķi. Lai iegūtu detalizētu informāciju par uzlādes darbībām, lūdzu, skatiet [3W saules paneļa lietotāja rokasgrāmatu](#).

Ja plānojat izmantot saules enerģiju nepārtrauktai darbībai ārpus telpām, izpildiet tālāk norādītās darbības, lai uzlādētu kameru.

1. Pabeigt instalēšanu. (Detalizētu informāciju par darbībām skatiet ["Uzstādīšana"](#)).
2. Pievienojiet saules paneļa izejas strāvas kabeli kameras uzlādes portam. Turpmāk izmantojam pie sienas piestiprināto kameru ilustrācijai.



### 3. Uzstādīšanas vieta

Izvēlieties vietu ar brīvu, neaizsegto redzamības lauku un labu bezvadu signālu. Pārliecinieties, ka siena ir pietiekami stipra, lai izturētu par kameru trīs reizes lielāku svaru.

Lietojot ar saules paneli: uzstādiet ierīci zem tā. Šis novietojums nodrošina ēnojumu, lai samazinātu tiešu saules gaismas iedarbību uz ierīces korpusu, tādējādi samazinot temperatūras paaugstināšanos.

Leteicamais sienas stiprinājuma uzstādīšanas augstums: 8,2 pēdas (2,5 metri) virs zemes.

leteicamais galda novietojuma uzstādīšanas augstums: ne augstāks par 5,9 pēdām (1,8 metriem) virs zemes.



Izvairieties no tiešiem saules stariem



Izvairieties no aizsegtiem skatiem (piemēram, galda centrā)



Izvairieties no gaisa ventilācijas vai caurvēja (piemēram, pie logiem)



Izvairieties no skatīšanās uz ļoti atstarojošām virsmām (piemēram, spoguļiem)



#### Svarīgas piezīmes par viltus trauksmju samazināšanu

- Neuzstādiet kameru spēcīgā apgaismojumā, tostarp saules gaismā, spilgtā lampu gaismā u. tml.
- Nenovietojiet kameru tuvu izejas atverēm, tostarp gaisa kondicionētāja ventilācijas atverēm, mitrinātāja ventilācijas atverēm, projektoru siltuma padeves atverēm u. tml.
- Neuzstādiet kameru vietās, kur pūš stiprs vējš.
- Neuzstādiet kameru spoguļa priekšā.
- Lai izvairītos no bezvadu tīkla traucējumiem, turiet kameru vismaz 1 metra attālumā no bezvadu ierīcēm, tostarp Wi-Fi maršrutētājiem un tālruniem.

### 4. Uzstādīšana

- **Lai iegūtu labāku attēla kvalitāti, pirms uzstādīšanas no objektīva noņemiet aizsargplēvi.**
- Urbšanai izmantojiet 6 mm urbja uzgali un urbiet līdz 30 mm dziļumam.
- Uzstādot skrūvju pamatni, pārliecinieties, ka rievotā puse ir vērsta uz augšu.

#### 1. variants: Ar metāla plāksni

Metāla plāksne atbalsta divas montāžas metodes. Lūdzu, izvēlieties atbilstošu metodi, pamatojoties uz jūsu uzstādīšanas vietas virsmas materiālu:

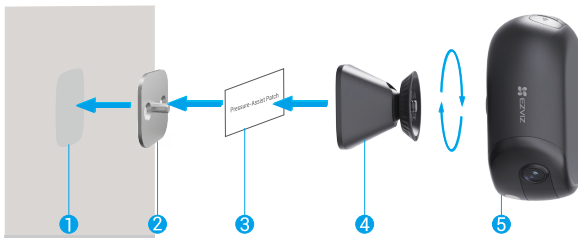
- Putu uzlīmes stiprinājums Ideāli piemērots gludām, līdzinām virsmām, piemēram, marmoram vai stiklam.
- Skrūvju komplekts montāžai Ideāli piemērots krāsotām sienām, lateksa krāsas apdarei, ģipškartonam vai citām virsmām, kur putu uzlīme var zaudēt saķeri vai nenodrošināt drošu savienojumu.

#### Putu uzlīmes stiprinājums

1. Notīriet uzstādīšanas vietu un uzlīmējiet putu uzlīmi.
2. Piestipriniet metāla plāksni pie putu uzlīmes un stingri piespiediet.
3. Noņemiet atbrīvošanas papīru no spiediena palīglāpkstera un vienmērīgi uzklājiet to gan uz metāla plāksnes, gan uz sienas.

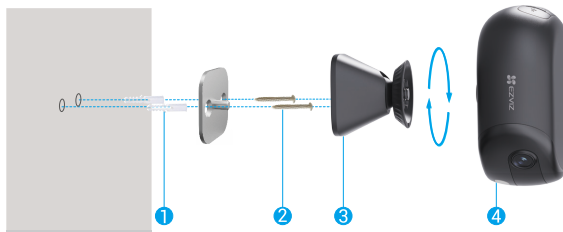
- 1 • Nospiediet stingri, lai nodrošinātu ciešu saikni starp putu uzlīmi un metāla plāksni. Ļaujiet līmei sacietēt 3 stundas, pirms noņemat spiediena palīgplāksni.
- Lai nodrošinātu drošu metāla plāksnes pielipšanu, lūdzu, stingri ievērojiet šo soli.

4. Magnētiski piestipriniet skrūves pamatni pie metāla plāksnes.
5. Pagrieziet ierīci pulksteņrādītāja virzienā līdz skrūves pamatnei.



### Skrūvju komplekts montāžai

1. (Tikai cementa sienai) Izurbiet skrūvju caurumus uz tīras un līdzenas virsmas un ievietojiet stiprinājumus.
2. Izmantojiet skrūves, lai piestiprinātu metāla plāksni.
3. Magnētiski piestipriniet skrūves pamatni pie metāla plāksnes.
4. Pagrieziet ierīci pulksteņrādītāja virzienā līdz skrūves pamatnei.

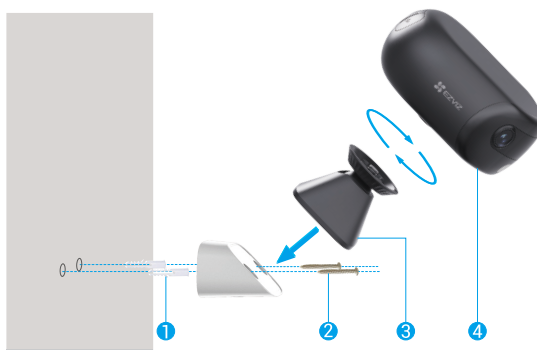


### 2. variants: Ar magnētisko stiprinājuma kronšteinu

- 1 EZVIZ magnētiskā stiprinājuma kronšteins (turpmāk tekstā "magnētiskais kronšteins") ir pieejams vairākās krāsās. Turpmāk ilustrācijai izmantosim balto versiju.

Sienas montāžai ir pieejams magnētiskais stiprinājums, lai nodrošinātu horizontālus skatīšanās leņķus. Magnētisko stiprinājumu var tieši piestiprināt pie dzelzs metāla virsmām. Ja virsma nav noferoza, lūdzu, izpildiet tālāk norādītās darbības.

1. (Tikai cementa sienai) Izurbiet skrūvju caurumus uz tīras un līdzenas virsmas un ievietojiet stiprinājumus.
2. Izmantojiet skrūves, lai piestiprinātu magnētisko stiprinājumu.
3. Magnētiski piestipriniet skrūvju pamatni pie magnētiskā stiprinājuma.
4. Pagrieziet ierīci pulksteņrādītāja virzienā līdz skrūves pamatnei.



### 3. variants: Ar sienas stiprinājuma kronšteinu

**i** Lūdzu, iegādājieties sienas stiprinājuma kronšteinu EZVIZ akumulatora kamerai (turpmāk tekstā "sienas kronšteins").

#### Stiprināšanai uz staba

1. Izmantojiet stīpu (iegādājama atsevišķi), lai piestiprinātu sienas montāžas kronšteinu pie staba.
2. Pagrieziet ierīci pulksteņrādītāja virzienā uz sienas stiprinājumu.



#### Montāžai pie sienas

1. (Tikai cementa sienai) Izurbiet skrūvju caurumus uz tīras un līdzenas virsmas un ievietojiet stiprinājumus.
2. Izmantojiet skrūves, lai piestiprinātu sienas kronšteinu.
3. Pagrieziet ierīci pulksteņrādītāja virzienā uz sienas stiprinājumu.



### 4. variants: Ar standarta interfeisa kronšteinu

**i** Ieteicams iegādāties standarta interfeisa kronšteinu (aprīkots ar 1/4 collu skrūves tapu), lai nodrošinātu pareizu uzstādīšanu un saderību ar ierīci.

Saskaņojiet ierīces apakšā esošo skrūves caurumu ar 1/4 collu skrūves tapu uz standarta interfeisa kronšteina, pēc tam pagrieziet pulksteņrādītāja virzienā, lai pievilktu.



## 5. variants: Uzstādīšana uz galda

1. Pagrieziet ierīci pulksteņrādītāja virzienā līdz skrūves pamatnei.
2. Novietojiet salikto ierīci uz stabilas, līdzenas virsmas.

**i** Lai nodrošinātu optimālu attēla kvalitāti un lietotāja pieredzi, novietojiet to pie galda malas un pārliecinieties, ka ierīces objektīva priekšā esošā zona ir brīva no šķēršļiem.



## 5. Noregulējiet leņķi

1. Pēc instalēšanas pabeigšanas, lai nodrošinātu labu monitoringu, jūs varat pielāgot kameras objektīva leņķi, skatoties reāllaika priekšskatījuma ekrānā EZVIZ lietotnē.



2. Saglabājiet objektīvu līmeni optimālai uzraudzības pārklājuma nodrošināšanai.



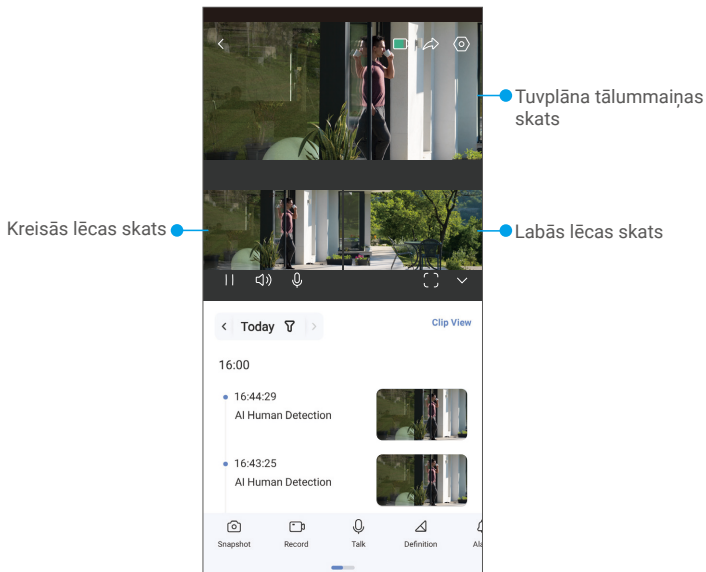
# Skatīt ierīci

 Lietotnes saskarne var mainīties atkarībā no versijas atjauninājuma.












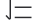
## 1. Tiešraide

Atverot lietotni EZVIZ, tiek parādīta ierīces lapa, kā redzams tālāk.

Varat skatīties un klausīties tiešraidi, uzņemt momentuzņēmumus vai ierakstīt video un, pēc vajadzības, izvēlēties video izšķirtspēju.



 Lai skatītu citas ikonas, ekrānā pavelciet pa kreisi vai pa labi.

| Ikona   | Apraksts   |
|---|--|
|    | Akumulators. Skatīt atlikušo akumulatora ietilpību.  |
|    | Koplietot. Koplietojiet ierīci ar jebkuru vēlamu personu.  |
|  | Iestatījumi. Apskatiet vai mainiet ierīces iestatījumus.   |
|  | Momentuzņēmums. Uzņemiet momentuzņēmumu.   |
|  | Ierakstīt. Manuāli sāciet/apturiet ierakstīšanu.   |
|  | Runāt. Pieskarieties, lai runātu ar cilvēkiem ierīces priekšā.   |
|  | Izšķirtspēja. Pieskarieties, lai izvēlētos video izšķirtspēju.   |
|  | Trauksme. Spiediet ikonu, un ierīce radīs skaņas un mirgos, lai atturētu iebrucējus.                             |
|  | Tuvumā esoša ierīce. Pieskarieties, lai atlasītu pieejamos tuvumā esošos ierīces daudzuzgaļņu tiešraides skatam. |
|  | PiP (Attēls attēlā). Pieskarieties, lai skatītos video pa virsu citām lietotnēm.                                 |
|  | Padoms. Pieskarieties, lai redzētu vairāk informācijas par ierīci.   |
|  | Pārkārtot. Pārkārtot visu augstāk minēto funkciju secību.  |

## 2. Iestatījumi

Iestatījumu sadaļā varat iestatīt ierīces parametrus.

| Parametri             | Apraksts   |
|-----------------------|--|
| Nosaukums             | Skatiet vai pieskarieties, lai šeit pielāgotu savas ierīces nosaukumu.                                       |
| Akumulators           | Skatiet akumulatora uzlādes līmeni un izvēlieties savai ierīcei darba režīmu.                                |
| Viedā uztveršana      | Varat izvēlēties dažādus ierīces noteikšanas veidus.   |
| Ziņojuma paziņojums   | Jūs varat pārvaldīt ierīces ziņojumus un EZVIZ lietotnes paziņojumus.  |
| Audio iestatījumi     | Šeit varat iestatīt audio un ierīces balss paziņojumus.  |
| Attēla iestatījumi    | Jūs varat iestatīt atbilstošus attēla parametrus savai ierīcei.  |
| Gaismas iestatījumi   | Jūs varat iestatīt atbilstošus gaismas parametrus savai ierīcei.   |
| Ierakstu saraksts     | Šeit varat izvēlēties starp dažādiem ierakstīšanas veidiem jūsu ierīcei un apskatīt microSD™ kartes statusu. |
| Privātuma iestatījumi | Varat šifrēt videoklipus ar šifrēšanas paroli un pielāgot konfidencialitātes zonu.                           |
| Tīkla iestatījumi     | Jūs varat redzēt savienojuma statusu un konfigurēt Wi-Fi tīklu.  |
| Ierīces informācija   | Šeit varat skatīt ierīces informāciju, kā arī lietotāja rokasgrāmatu.  |
| EZVIZ Cloud           | Varat abonēt un pārvaldīt mākoņkrātuvi.  |
| Koplietot ierīci      | Varat koplietot ierīci ar ģimenes locekļiem vai viesiem.   |
| Dzēst ierīci          | Pieskarieties, lai izdzēstu kameru no EZVIZ lietotnes.   |

## 1. Amazon Alexa izmantošana

Šie norādījumi ļaus jums kontrolēt EZVIZ ierīces ar Amazon Alexa. Ja procesa laikā rodas grūtības, skatiet sadaļu „Problēmu novēršana”.

Pirms sākat, pārliecinieties, ka:

1. EZVIZ ierīces ir savienotas ar EZVIZ lietotni.
2. Lietotnē EZVIZ izslēdziet „Video šifrēšana” un ierīces iestatījumu lapā izslēdziet „Audio”.
3. Jums ir ierīce, kas atbalsta Alexa (t. i., Echo Spot, Echo-Show, All-new Echo-Show, Fire TV (visas paaudzes), Fire TV stick (tikai otrās paaudzes) vai Fire TV Edition viedie televizori).
4. Jūsu viedierīcē jau ir instalēta lietotne Amazon Alexa un ir izveidots konts.

EZVIZ ierīču vadība ar Amazon Alexa:

1. Atveriet lietotni Alexa un izvēlnē izvēlieties „Prasmes un spēles”.
2. Ekrānā „Prasmes un spēles” meklējiet „EZVIZ”, un tur atradīsiet „EZVIZ” prasmes.
3. Izvēlieties EZVIZ ierīces prasmi, pēc tam pieskarieties „ATĻAUT IZMANTOT”.
4. Ievadiet savu EZVIZ lietotājvārdu un paroli un pieskarieties „Pierakstīties”.
5. Pieskarieties pogai „Autorizēt”, lai pilnvarotu Alexa piekļūt jūsu EZVIZ kontam, tādējādi ļaujot Alexa kontrolēt EZVIZ ierīces.
6. Jūs redzēsiet „EZVIZ ir veiksmīgi sasaistīts”, pēc tam pieskarieties „ATKLĀT IERĪCES”, lai Alexa varētu atklāt visas jūsu EZVIZ ierīces.
7. Atgriezieties Alexa lietotnes izvēlnē un izvēlieties „Ierīces”, kur redzēsiet visas EZVIZ ierīces.

Balss komanda

Atklājiet jaunu viedierīci, izmantojot Alexa lietotnes izvēlni „Smart Home” vai Alexa balss vadības funkciju.

Kad ierīce ir atrasta, varat to vadīt ar balsi. Uzdodiet Alexa vienkāršas komandas.

- 1 **Piemērs ierīces nosaukumam: „parādīt xxxx kameru” – var mainīt lietotnē EZVIZ. Katru reizi, kad maināt ierīces nosaukumu, jums būs jāatrod ierīce vēlreiz, lai atjauninātu nosaukumu.**

Problēmu novēršana

[Ko darīt, ja Alexa neizdodas atklāt manu ierīci?](#)

Pārbaudiet, vai nav radušās interneta savienojuma problēmas.

Restartējiet viedierīci un atkārtoti atklājiet to Alexa.

[Kāpēc Alexa ierīcē ir redzams ierīces statuss „Bezsaistē”?](#)

Iespējams, jūsu bezvadu savienojums ir atslēgts. Restartējiet viedierīci un atkārtoti atklājiet to Alexa.

Interneta piekļuve maršrutētājā varētu nebūt pieejama. Pārbaudiet, vai maršrutētājs ir savienots ar internetu, un mēģiniet vēlreiz.

- 1 **Sīkāku informāciju par valstīm, kas atbalsta Amazon Alexa izmantošanu, skatiet tās oficiālajā tīmekļa vietnē.**

## 2. Google Assistant izmantošana

Izmantojot Google Assistant, varat aktivizēt savu EZVIZ ierīci un skatīties tiešraidi, izmantojot Google Assistant balss komandas.

Nepieciešamas šādas ierīces un lietotnes:

1. Funkcionāla EZVIZ lietotne.
2. Lietotnē EZVIZ izslēdziet „Video šifrēšana” un ierīces iestatījumu lapā ieslēdziet „Audio”.
3. Televizors ar funkcionālu Chromecast, kas tam pieslēgts.
4. Google Assistant lietotne tālrunī.

Lai sāktu darbu, izpildiet tālāk norādītās darbības:

1. Iestatiet EZVIZ ierīci un pārliecinieties, ka tā pareizi darbojas lietotnē.
2. Lejupielādējiet lietotni Google Home no App Store vai Google Play™ un pierakstieties savā Google kontā.
3. Mana sākuma ekrāna augšējā kreisajā stūrī pieskarieties "+" un izvēlņu sarakstā atlasiet „Iestatīt ierīci”, lai pārietu uz iestatīšanas saskarni.
4. Pieskarieties „Darbojas ar Google” un meklējiet „EZVIZ”, kur atradīsiet „EZVIZ” prasmes.
5. Ievadiet savu EZVIZ lietotājvārdu un paroli un pieskarieties „Pierakstīties”.
6. Pieskarieties pogai „Autorizēt”, lai pilnvarotu Google piekļūt jūsu EZVIZ kontam, tādējādi ļaujot Google kontrolēt jūsu EZVIZ ierīces.
7. Pieskarieties „Atgriezties lietotnē”.
8. Lai pabeigtu autorizāciju, izpildiet iepriekš minētās darbības. Kad sinhronizācija ir pabeigta, EZVIZ pakalpojums tiks iekļauts pakalpojumu sarakstā. Lai skatītu saderīgo ierīču sarakstu savā EZVIZ kontā, pieskarieties EZVIZ pakalpojuma ikonai.
9. Tagad izmēģiniet dažas komandas. Izmantojiet kameras nosaukumu, ko izveidojāt, iestatot sistēmu.

Lietotāji var pārvaldīt ierīces kā vienu vienību vai vairākas kopā. Pievienojot ierīces telpā, lietotāji var vienlaikus vadīt vairākas ierīces, izmantojot vienu komandu.

Lai iegūtu plašāku informāciju, skatiet saiti:

<https://support.google.com/googlehome/answer/7029485?co=GENIE.Platform%3DAndroid&hl=en>

## Bieži uzdotie jautājumi

- J: Vai video ierakstīšana turpināsies, ja kamera lietotnē ir bezsaistē?
- A: Ja kamera ir ieslēgta, bet atvienota no interneta, vietējā ierakstīšana turpināsies, bet mākoņa ierakstīšana tiks pārtraukta. Ja kamera ir izslēgta, abi videoieraksti tiks pārtraukti.
- J: Kāpēc ieslēdzas signalizācija, ja attēlā neviena nav?
- A: Pielāgojiet trauksmes jutību uz zemāku vērtību. Ņemiet vērā, ka arī transportlīdzekļi un dzīvnieki ir trauksmes iedarbināšanas avoti.

- Papildinformāciju par ierīci skatiet vietnē [www.ezviz.com/eu](http://www.ezviz.com/eu).
- Lai iegūtu detalizētu informāciju par ierīces akumulatoru, skatiet <https://support.ezviz.com/download/Battery-Replacement-Instructions>.

# Iniciatīvas par video produktu izmantošanu

Cienījamie EZVIZ lietotāji,

Tehnoloģijas ietekmē katru mūsu dzīves jomu. Kā uz priekšu vērsta tehnoloģiju uzņēmums, mēs arvien vairāk esam apzinīgi par tehnoloģijas lomu efektivitātes un mūsu dzīves kvalitātes uzlabošanā. Vienlaikus mēs esam arī apzinīgi par tā nepareizas lietošanas potenciālo kaitējumu. Piemēram, video produkti var ierakstīt reālas, pilnīgas un skaidras attēlus, tāpēc tie ir lielā vērtībā faktu atspoguļošanā. Tomēr, nepareiza video ierakstu izplatīšana, izmantošana un/vai apstrāde var pārkāpt citu privātumu, likumīgās tiesības un intereses.

Apņēmīgi inovēt tehnoloģijas labā, mēs, EZVIZ, šeit nopietni aicinām katru lietotāju izmantot video produktus pareizi un atbildīgi, lai kopīgi radītu pozitīvu vidi, kur visi saistītie darbības un lietošanas veidi atbilst piemērojamiem likumiem un noteikumiem, ciena indivīdu intereses un tiesības un veicina sociālo morāli.

Še ir EZVIZ iniciatīvas, par kurām mēs novērtētu jūsu uzmanību:

1. Katram indivīdam ir pamatota privātuma sagaidīšana, un video produktu izmantošana nedrīkst būt pretrunā ar šādu pamatotu sagaidīšanu. Tāpēc brīdinājuma paziņojumam, kas skaidro uzraudzības apjomu, jābūt parādītam saprātīgā un efektīvā veidā, uzstādot video produktus publiskās vietās. Nepubliskajās vietās iesaistīto personu tiesības un intereses jānovērtē pārdomāti, iekļaujot, bet neierobežojoties ar, video produktu uzstādīšanu tikai pēc ieinteresēto personu piekrišanas iegūšanas un neuzstādot ļoti neredzamus video produktus bez citu zināšanām.
2. Video produkti objektīvi ierāda reālu darbību materiālus konkrētā laikā un vietā. Lietotājiem iepriekš pamatoti jāidentificē personas un tiesības, kas saistītas ar šo darbības jomu, lai izvairītos no citu personu portreta, privātuma vai citu juridisko tiesību pārkāpuma un vienlaikus aizsargātu sevi, izmantojot video produktus. Ievērojami, ja izvēlaties iespējot skaņas ieraksta funkciju savā kamerā, tā uztverēs skaņas, ieskaitot sarunas, ietilpstošas uzraudzības diapazonā. Mēs stingri iesakām veikt visaptverošu novērtējumu par potenciālajiem skaņas avotiem uzraudzības diapazonā, lai pilnībā saprastu nepieciešamību un pamatotību, pirms ieslēdzat audio ieraksta funkciju.
3. Video produkti lietošanā pastāvīgi radīs audio vai vizuālos datus no reālām ainavām - iespējams, ietverot biometrisku informāciju, piemēram, sejas attēlus - pamatojoties uz lietotāja izvēlētajām produktu funkcijām. Šādus datus var izmantot vai apstrādāt lietošanai. Video produkti ir tikai tehnoloģiski rīki, kas nevar un nevar cilvēciski praktizēt likumīgus un morālus standartus, lai vadītu likumīgu un pareizu datu izmantošanu. Tas ir metodes un mērķi cilvēkiem, kas kontrolē un izmanto ģenerētos datus, kas rada atšķirību. Tādēļ datu apstrādes operatori ne tikai stingri ievēro piemērojamos normatīvos aktus, bet arī pilnībā ievēro neobligatoriskus noteikumus, tostarp starptautiskās konvencijas, morāles standartus, kultūras normas, sabiedrisko kārtību un vietējos ieradumus. Turklāt mums vienmēr jānodrošina priekšrocība privātuma un portreta tiesību aizsardzībai, kā arī citiem saprātīgiem interešu aspektiem.
4. Video produktu nepārtraukti radītie video dati nes dažādu ieinteresēto personu tiesības, vērtības un citas prasības. Tāpēc ir ļoti svarīgi nodrošināt datu drošību un aizsargāt produktus no ļaunprātīgām ielaušanās. Katrs lietotājs un datu kontrolieris pienāk veikt visas saprātīgas un nepieciešamās darbības, lai maksimāli nodrošinātu produktu un datu drošību, novēršot datu noplūdi, nepareizu atklāšanu vai ļaunprātīgu izmantošanu, ieskaitot, bet neierobežojoties ar, piekļuves kontroles iestatīšanu, izvēloties piemērotu tīkla vidi, kur tiek pieslēgti video produkti, un nodrošinot un pastāvīgi optimizējot tīkla drošību.
5. Video produkti ir būtiski veicinājuši mūsu sabiedrības drošību, un mēs uzskatām, ka tie arī turpmāk būs pozitīva nozīme dažādos mūsu ikdienas dzīves aspektos. Jebkurš mēģinājums ļaunprātīgi izmantot šos produktus, lai pārkāptu cilvēktiesības vai iesaistītos nelikumīgajās darbībās, ir pretrunā ar tehnoloģisko inovāciju un produktu atbilstības vērtības būtību. Mēs aicinām katru lietotāju izveidot savas metodes un noteikumus video produktu izmantošanas novērtēšanai un uzraudzībai, lai nodrošinātu, ka šie produkti vienmēr tiek izmantoti pareizi, pārdomāti un ar labu gribu.

# Uzlādējamais litija jonu akumulators

Ierīces akumulatora tips: Pārņēsājams akumulators.

Akumulatora modelis: PH18650-6

Nominālais spriegums: 3,65 V

Nominālā jauda: 5200 mAh/18.98Wh

Akumulatoru ražotājs: Phenix New Energy (Huizhou) Co., Ltd.

| Bīstamās sastāvdaļas (ķīmiskā nosaukuma) | CAS Nr.     | Svars (%) |
|--|-------------|-----------|
| Niķeļa-kobalta-mangāna litijs            | 346417-97-8 | 36,3      |
| Grafitijs                                | 7782-42-5   | 19,8      |
| Acetilēna melnais                        | 1333-86-4   | 0,9       |
| Litija heksafluorofosfāts                | 21324-40-3  | 2,0       |
| Etilēnkarbonāts                          | 96-49-1     | 2,0       |
| Etilmetilkarbonāts                       | 623-53-0    | 1,0       |
| Dimetilkarbonāts                         | 616-38-6    | 6,8       |
| Varš                                     | 7440-50-8   | 7,6       |
| Alumīnijs                                | 7429-90-5   | 3,5       |
| Dzelzs                                   | 7439-89-6   | 17,3      |
| Citi                                     | /           | 2,5       |